



**MEMÒRIA D'INTERVENCIÓ ARQUEOLÒGICA A L'AVINGUDA DE LA MARE DE DÉU DE
LORDA, 1-11x. DISTRICTE DE LES CORTS I SARRIÀ-SANT GERVASI – BARCELONA.**

CODI: 014/13.

Núm. Exp. DGPC: R/N 470 K 121 NB 2013-1-9495

Realització:.....ATICS SL

Direcció tècnica:..... IÑAKI MORENO

Disseny gràfic assistit per ordinador:..... JOSÉ IGNACIO JIMÉNEZ GORDÓN

Fitxa tècnica

Intervenció arqueològica: Avinguda Mare de Déu de Lorda. Les Corts/Sarrià –Sant Gervasi.

Terme municipal / comarca:Barcelona/Barcelonès.

Coordenades UTM ETRS 89: X 425567,7 / Y 4583180,9

Dates de la intervenció: 7 i 8 de febrer del 2013.

Tipus d'excavació: Intervenció arqueològica preventiva.

Motiu: Obres de canalització serveis elèctrics.

Promotor/Execució: Fecsa-Endesa/Cobra.

Empresa adjudicatària: *ATICS, SL Gestió i difusió del patrimoni arqueològic i històric.*

Direcció tècnica: Iñaki Moreno.

Elaboració de la memòria: Iñaki Moreno Expósito.

Digitalització de plànols: José Ignacio Jiménez Gordon.

Fotografia: Iñaki Moreno Expósito.

ÍNDEX

1	INTRODUCCIÓ	5
2	CONTEXT GEOGRÀFIC	6
3	ANTECEDENTS ARQUEOLÒGICS I HISTÒRICS	8
4	MÈTODE EMPRAT EN EL TREBALL DE CAMP.....	12
5	DESENVOLUPAMENT DELS TREBALLS	13
6	CONCLUSIONS.....	14
7	BIBLIOGRAFIA	15
8	DOCUMENTACIÓ GRÀFICA	16
8.1	Fotografies	16
8.2	Planimetria.....	24

1 INTRODUCCIÓ.

La memòria arqueològica que presentem recull els resultats preliminars de la intervenció realitzada en el decurs de l'execució del projecte d'instal·lació d'una línia subterrània de baixa tensió (400kv) i per la connexió del nou centre de mesura amb la seva línia alimentadora subterrània (25kv), en una àrea delimitada pels número 1-11x de l'Avinguda de Mare de Déu de Lorda, del districte de Les Corts i Sarrià-Sant Gervasi. L'obra constructiva fou promoguda per Fecsa-Endesa i executada per Cobra i les tasques arqueològiques s'encarregaren a l'empresa *ATICS SL Gestió i Difusió del Patrimoni Arqueològic i Històric*.

La direcció arqueològica d'aquesta intervenció ha estat assumida per l'arqueòleg Iñaki Moreno de l'empresa d'arqueologia *ATICS*. La intervenció va ser efectuada entre els dies 7 i 8 de febrer de 2013. Els treballs arqueològics es van iniciar amb l'objectiu de detectar i documentar les possibles estructures antigues afectades per les obres de canalització dels nous serveis elèctrics.

2 CONTEXT GEOGRÀFIC

La comarca del Barcelonès, comprèn el territori existent entre la Mediterrània i la Serralada Litoral, en el tram conegut com a Collserola i delimitat pels rius Llobregat i Besòs. Des del punt de vista morfològic s'aprecien dues grans unitats, la Serralada de Collserola i el Pla de Barcelona.

A la Serra de Collserola hi trobem una formació de *horst*¹ compostat per materials granítics i esquistosos, limitat al Nord pel Vallès (Sector central de la Depressió Prelitoral), a Llevant amb el Turó de Roquetes (Besòs), al Sud el Turó de Valldaura i a l'Oest pel Llobregat.

El Pla es troba obert a mar i limitat per la Serralada Litoral i a migjorn per la falla que segueix ran de mar des del Garraf i el turó de Montjuïc fins al Turó de Montgat, més enllà del Besòs. La falla, originada al moment de la fractura del Massís Catalano-balear, va dibuixar el que a grans trets, havia de ser la costa catalana.

En el miocè i el pliocè, damunt del sòcol paleozoic, sedimentaren dipòsits marins del qual són testimonis una sèrie de petits i suaus turons (dels Ollers, del Tàber, de les Falzies, de la Bota). La falla es fa visible al Pla, ja que si des de Collserola els dipòsits baixen d'una manera continuada, suau i regular, al punt de contacte entre Ciutat Vella i l'Eixample es produeix una ruptura amb la presència d'un salt d'uns 20 metres, clarament visible en la morfologia urbana (les baixades de Jonqueres, de la Via Laietana, els carrers d'Estruc, de les Moles o de Jovellanos). Aquest salt fou aprofitat per la defensa de la ciutat situant-hi les muralles o a nivell econòmic, explotat amb la ubicació de diversos molins a la zona coneguda com de les moles (actual carrer de les Moles).

Damunt d'aquest substrat s'assenta el material quaternari del qual es diferencien dues unitats²: en primer lloc la plataforma superior, que s'inicia des del peu de la Serralada del Tibidabo i baixa fins al mar. Aquesta, que està molt afectada per l'acció dels torrents, és on s'assenta la ciutat, sobre tot el sector antic. El substrat presenta argiles i sorres grogues pliocèniques damunt de les quals trobem els derrubis quaternaris molt potents, graves anguloses dins d'una matriu d'argiles vermelles que provenen de la zona del Tibidabo per aportacions torrencials.

¹ Bloc de l'escorça terrestre elevat entre fosses tectòniques i delimitat per falles.

² Solé, L. 1963.

En segon lloc la plataforma baixa que va del graó o talús erosiu de 20 a 30 m. de desnivell fins a la línia de costa. Està constituït per la formació de les terrasses i deltes dels rius Llobregat i Besòs.

L'acció sedimentària de la plataforma presenta una sèrie de característiques que ha permès definir-la com un procés cíclic. Sembla que allà on l'efecte dels torrents no ha estat tan violent, es poden diferenciar tres nivells que es superposen quasi sempre en el mateix ordre i que es repeteix cíclicament unes tres vegades, és per aquest motiu que se'l coneix com "tricle". Aquests nivells son de baix a dalt³:

Argiles vermelles de procedència col·luvial i que seria la conseqüència d'un sòl format en condicions de clima semblant al de les regions tropicals humides, es a dir, una fase humida i una altra de seca.

Llims groguencs d'origen eòlic, *loess*, i que sembla que es formarien amb un clima sec i fred.

Per últim, trobem el torturà, amb crostes calcàries que s'haurien format en períodes de transició entre els dos climes anteriors, és a dir, més humit que durant el *loess* perquè hi hagués circulació de carbonat càlcic, però més càlid que el primer nivell, per tal que s'evaporés l'aigua.

En aquest nivells anirien incidint els diferents torrents i rieres, encaixant-se i produint formacions al·luvials i col·luvials de llims i argiles poc consolidades, la qual cosa explicaria l'aparició esporàdica de llengües de còdols i graves que trenca aquest cicle. De l'esglaó cap a mar, doncs, hi ha un mantell al·luvial format per les aportacions de les rieres, dels torrents, dels deltes dels rius veïnals i el corrent litoral. En aquest sector del pla es formaren maresmes i estanyols que ja no existeixen a l'actualitat per la reculada del mar i com a conseqüència d'una intensa urbanització. Malgrat això, molts d'ells han continuat vius en els topònims de la ciutat: Banyols a la marina de Provençals, la Llavineria al Portal Nou, la Llacuna i la Llanera al Llobregat o l'estany del Cagalell a la zona del Port.

³ Solé, L. 1963.

3 ANTECEDENTS ARQUEOLÒGICS I HISTÒRICS.

Antecedents històrics

El barri de Sarrià forma part del districte Sarrià-SantGervasi, el qual no inclou tan sols aquests dos barris sinó que s'enfila per la muntanya i abraça també l'antic terme municipal de Vallvidrera i part del que fou Sta. Creu d'Olorda.

Nombrosos cursos d'aigua, generalment estacionals, solcaven fonament el terreny, atesa la inclinació del talús al peu de la muntanya en aquest sector del sud-oest del pla de Barcelona, hi reconstruïen el seu traçat en arribar als llocs més planers.

El territori de Sarrià ocupava uns 6,5 km i era estret i allargat, constret entre dues rieres, la Riera Blanca i la de Gardenyes, que separava Sarrià de Sant Gervasi. Els altres dos límits eren, pel nord, Collserola i, pel sud, la finca dels Güell que esdevindria palau de Pedralbes.

Per últim, constatar que Sarrià va perdre la seva independència el novembre de 1921, per tant va ser el darrer poble independent del Pla a incorporar-se a la ciutat, després que els altres sis ho haguessin fet el 1897 i Horta el 1904.

Les primeres notícies del passat prehistòric de l'actual terme del districte de Sarrià- St. Gervasi corresponen a la darrereria del sisè mil·lenni i l'inici del cinquè.

És el cas de la cova d'Or o dels Encantats, situada al vessant oest del puig d'Olorda.

Pel que fa a l'època ibèrica no hi ha indicis arqueològics sòlids a Sarrià per parlar d'assentaments ibèrics pròpiament dits.

Pel que fa a l'època romana, hi ha indicis de l'existència d'una vil·la romana sota el monestir de Pedralbes, descoberta quan es realitzaren unes obres de reforma del convent. Al segle XIX foren localitzades al turó del Putxet unes inscripcions sepulcrales que versemblantment formaven part de la necròpolis d'una possible vil·la romana situada al mateix turó.

La repercussió de la continuïtat de l'estructura socioeconòmica agrària romana a l'històric terme de Sarrià durant el trànsit de l'època baiximperial al període altmedieval és un fenomen força desconegut. Tot i així, la toponímia que apareix esmentada en la primera documentació escrita que s'ha conservat fins els nostres dies mostra l'existència d'un nucli de població continuador d'una certa tradició romana, com ho prova el mateix topònim de Sarrià.

Tradicionalment s'ha considerat com a versemblant la possibilitat que l'origen d'aquest topònim fos el nom del propietari d'una vil·la romana, el qual hauria estat format a partir de

la derivació en –ANU d'un nom personal Sarius o Serius. No obstant això, no tenim constància documental d'aquest topònim fins a la darrerria del segle X. El primer document on apareix data de l'any 986 i es tracta de la venda d'unes cases, corts, terres, horts i la meitat del seu colomer, situats al terme de Sirriano feta per Bonaric, prevere, a Vives (974-9952), bisbe de Barcelona. Amb posterioritat, el topònim evoluciona i el podem trobar escrit com a Serriano, Sirriano, Sirria o Serria. La forma Sarrià apareix per primera vegada en un document de l'any 1070.

Al llarg del segle X es té coneixement també d'altres topònims que fan palesa la possible continuïtat de la tradició romana quant als termes dels antics territoris jurisdiccionals, com ara el terme de Petras Albas, és a dir Pedralbes.

En el darrer terç del segle X trobem el primer nucli de població sarrianenca, format per propietaris amb ple dret sobre les seves terres que es dedicaven a explotar-les mitjançant el conreu de vinyes, arbres i horts.

Al llarg de segle XI es va consolidar una societat rural de petits propietaris. A mitjans del segle XI la institució eclesiàstica barcelonina va esdevenir propietària de la major part de les terres del pla de Barcelona arran de les donacions pietoses dels fidels. L'Església, incapaç d'explotar el seu ampli patrimoni cedí la superfície útil als camperols a canvi d'un pagament. A banda de l'aparició dels primers masos fortificats, el segle XII va significar el naixement d'una de les nissagues sarrianenques més representatives, els Sarrià (ss. XII-XIII) llinatge que prengué el topònim com a cognom. Els Sarrià deixaren com a llegat la petxina de pelegrí sobre un fons de gules, símbol que utilitzaren com a distintiu i que s'adoptà posteriorment en el segell municipal.

L'origen de la municipalitat de Sarrià es pot situar cap els segles XIII-XIV. Al final del segle XV el poblament de Sarrià ja era prou significatiu. El nucli de població situat al voltant de l'església i l'existent a les masies de fora de la vila formaven una societat rural que fonamentava la seva economia en el rendiment de la terra.

Així, hi trobem una societat urbana de menestrals i artesans que, amb la proliferació de torres (segles XVI-XVII), va adquirir una gran importància amb el pas del temps.

Sarrià constituïa al començament del vuit-cents el nucli més ric i més poblat del Pla. Dedicat fonamentalment a l'agricultura (sobretot la viticultura) durant el segle XVIII, vivia de la construcció i de la urbanització en la dècada del 1860.

Sarrià no s'industrialitzà (com tampoc altres municipis situats al peu de la serralada de Collserola) i, per aquesta raó, la seva població va restar més estable, mentre que els municipis del Pla en procés d'industrialització experimentaren un augment exponencial dels seus efectius. Tot i això, a la primera meitat del segle XIX Sarrià estigué immers en un declivi econòmic lligat a la pèrdua de valor de l'agricultura en relació amb la indústria i la urbanització del sòl. En iniciar-se l'últim terç del segle XIX Sarrià no oferia els trets suburbans dels altres municipis del Pla de Barcelona. A finals del segle XIX, Sarrià experimentà un creixement demogràfic accelerat provocat per l'establiment d'ordes religioses (caputxins, salesians, dominics, clarisses, jesuïtes, escolapis, salesianes, monges del Sagrat Cor, benedictines, terciàries

i darderes) que sol·licitaven permís per edificar col·legis a la zona de damunt el passeig de la Bonanova.

El 1921 es reobrí l'expedient d'agregació a petició de l'Ajuntament de Barcelona. L'expedient va ser tramitat amb una gran rapidesa i el mateix any Sarrià quedà agregat a la ciutat per reial decret, a pesar de l'oposició i les mobilitzacions dels sarrianencs, esdevenint el darrer poble que s'incorporés a Barcelona. A començament del segle XX Sarrià va esdevenir un dels nuclis més rics i poblats del pla.

Antecedents arqueològics

A banda de totes les intervencions fetes a l'interior del monestir de Pedralbes, les quals permeteren documentar les fases constructives d'aquest i restes estructurals d'època romana que suposen l'existència d'una vil·la romana en aquest indret, s'han efectuat una sèrie d'actuacions en l'àrea propera, que cal ressenyar.

Avinguda Pearson: A inicis dels anys 50 del segle XX, en fer-se la prolongació de l'avinguda de Pedralbes cap a Finestrelles, quedà al descobert una necròpolis amb inhumacions tant de fossa com de tègules, datable als segles VI-VII dC. Donat que la necròpolis és a tocar del Monestir de Pedralbes, és possible que estigués relacionada amb la vil·la romana que s'ubica en aquest indret, datada, d'altra banda, del segle I aC.

Es desconeix la quantitat de tombes localitzades així com si va aparèixer material arqueològic.

Intervenció **308/90**, Baixada del Monestir 9: La intervenció es situà fora de l'edifici del Monestir, i no sempre dintre del recinte emmurallat, doncs part de la intervenció es realitzà

a la zona del Jardí de les Corts i el carrer Montevideo. S'exhumaren i documentaren una sèrie d'estructures muràries i sitges que ens porten a pensar que ens trobem davant de la part rústica de la vil·la. Podem conjecturar l'existència d'una possible premsa d'oli o vi a la que s'associarien algunes cubetes i, almenys, un lacus pavimentat d'opus signinum. Es pot establir una cronologia de la segona meitat del segle I aC. al segon decenni de la nostra era, moment d'abandó de l'àrea estudiada d'aquesta vil·la.

Intervenció **128/08**, Carrer Castellet 8-10: La intervenció arqueològica realitzada al carrer Castellet, consistent en el seguiment de l'obertura d'una rasa per canalitzar cablejat elèctric va concloure amb resultats negatius.

Intervenció **086/09**, Avinguda Mare de Déu de Lorda, 1-3, 2-16: La intervenció va consistir en la realització de 32 sondejos que van permetre documentar la seqüència estratigràfica general de l'indret. Cal destacar la troballa d'un estrat que contenia material constructiu d'època romana i un mur, associat a aquest estrat, que s'ha de situar cronològicament a l'època romana o posterior sense que, de moment, sigui possible precisar-ne més la cronologia.

A més, cal esmentar que una zona del solar estava ocupada per una antiga pedrera de granodiorita, que es va usar fins ben entrat el segle XX, però que es desconeix si va ser la mateixa que es va explotar per a la construcció del proper monestir de Pedralbes el segle XIV.

4 MÈTODE EMPRAT EN EL TREBALL DE CAMP.

El mètode de registre emprat en la present intervenció arqueològica s'inspira en el proposat per E.C. Harris i per A. Carandini . Es tracta del registre objectiu dels elements (murs, estructures de combustió, paviments, tombes...) i estrats (de terra amb o sense material arqueològic) que s'exhumen. Es realitza una numeració correlativa d'aquests sota el nom d'Unitats Estratigràfiques (U.E.) que individualitzen els uns dels altres. Cada Unitat Estratigràfica s'enregistra en una fitxa en la que s'indica: la seva ubicació, la situació en les plantes i seccions, la definició i la seva relació posició física respecte a la resta d'unitats estratigràfiques amb que es relaciona.

L'organització i registre sobre el terreny és de tres tipus:

- ☐ Registre estratigràfic, amb Unitats Estratigràfiques U.E.
- ☐ Registre gràfic, amb el qual queden registrades les estructures i/o estrats mitjançant fotografia, topografia i dibuix arqueològic.
- ☐ Registre de materials mobles, que implica el seu rentat, marcatge, tria tipològica i inventari.

Pel marcatge o siglat de totes les peces, aquestes queden registrades amb el codi d'intervenció arqueològica, 014/13, i la U.E. (estrat) del que procedeixen, afegint, a les formes que es dibuixen, un número d'inventari.

5 DESENVOLUPAMENT DELS TREBALLS.

La intervenció arqueològica s'endegà a causa de les obres d'instal·lació d'una línia subterrània de baixa tensió (400kv) i per la connexió del nou centre de mesura amb la seva línia alimentadora subterrània (25kv), en una àrea delimitada pels números 1-11x de l'Avinguda de Mare de Déu de Lorda, del districte de Les Corts i Sarrià -Sant Gervasi.

Així, donat el fet que part de les obres suposaven la instal·lació de nous serveis comportaven l'afectació del subsòl, l'obra comportava de manera obligada –donats els antecedents històrics i arqueològics de la zona- un control arqueològic dels rebaixos i l'excavació i documentació de les possibles estructures i estratigrafia arqueològica existent.

S'ha d'entendre, però, que la intervenció quedà totalment supeditada a les necessitats de l'obra, podent intervenir amb sistemàtica arqueològica bàsicament en aquells punts i a les fondàries afectades pel projecte d'execució d'obra.

Les obres de seguiment i control s'efectuaren els dies 7 i 8 de febrer de 2013. La rasa a obrir s'inicià a la confluència del camí de Mare de Déu de Lorda i el carrer de Panamà i pujava pel marge esquerre del camí de la Mare de Déu de Lorda, al marge dret del torrent que baixa de les estribacions de Collserola. Un cop arribats al punt on el torrent està canalitzat la rasa travessà aquest fins arribar a la confluència amb el carrer Conrad Xalabarder on finalitzava la rasa.

De manera prèvia a l'obertura de la rasa s'efectuaren 4 sondejos informatius per tal d'avaluar el potencial risc arqueològic o l'aparició de serveis desconeguts.

La rasa, de 60 cm. d'ample i 127 m. de llargada, comptava amb una potència d'1 m. de fondària i s'efectuà mitjançant una excavadora tipus "Bobcat" i amb mitjans manuals – martell pneumàtic- allà on hi havia una capa de formigó en travessar la part del torrent canalitzat.

L'obertura de la rasa s'efectuà en sentit mar –muntanya i l'estratigrafia documentada es resumí en un únic nivell de sauló barrejat amb runa constructiva actual i plàstics fruit de l'aportació al·luvial del torrent actualment semicanalitzat. En algun punt la rasa oberta permeté veure trams del sistema de clavegueram en ús del carrer, en d'altres afloraven grans roques de granit del subsòl. Les cotes inferiors assolides foren 144'40 m. s.n.m a l'inici de la rasa i 161'20 m. s.n.m. en el punt final d'aquesta.

Així, en el decurs del seguiment no s'exhumaren materials i /o estructures arqueològiques.

6 CONCLUSIONS.

La instal·lació d'una línia subterrània de baixa tensió (400kv) i per la connexió del nou centre de mesura amb la seva línia alimentadora subterrània (25kv), en una àrea delimitada pels números 1-11x de l'Avinguda de Mare de Déu de Lorda, del districte de Les Corts i Sarrià -Sant Gervasi, comportà el seguiment i control dels treballs d'obertura de la rasa, de 60 cm. d'ample i 127 m. de llargada, amb una potència d'1 m.

Les feines de supervisió no permeteren exhumar cap tipus de material i/o resta arqueològica. Els resultats negatius, però, són vàlids únicament fins a les cotes assolides per l'obra.

7 BIBLIOGRAFIA.

A.A.V.V. 1998: *Els barris de Barcelona*. Vol.II Sants-Montjuïc, Les Corts, Sarrià-Sant Gervasi. Enciclopèdia Catalana. Ajuntament de Barcelona, Barcelona.

CARANDINI, A. 1997: *Historias en la tierra*. Manual de excavación arqueológica. Crítica. Barcelona.

CARRERAS I CANDI, F. 1909: "La ciutat de Barcelona" *Geografia General de Catalunya, vol. III*. Barcelona.

CARRERAS I CANDI, F. 1901: "Notes històriques de Sarrià", Barcelona.

DURAN i SANPERE, A. 1972-1975: "Barcelona i la seva història. La formació d'una gran ciutat". 1972-1975. Barcelona.

DURAN i SANPERE, A 1975 (ed.): "Història de Barcelona, de la prehistòria al segle XVI". Enciclopèdia catalana Aedos. Barcelona.

ESCUADERO I RIBOT, M.A. 1988: "El monestir de Santa Maria de Pedralbes". Barcelona.

GÓMEZ GARCÍA, A. 1998: Memòria de la intervenció arqueològica realitzada a l'edifici de l'Infermeria del Monestir de Pedralbes (Barcelona). Servei d'Arqueologia. Generalitat de Catalunya. Inèdit.

HARRIS, Edward C. 1991: *Principios de estratigrafía arqueológica*. Crítica. Barcelona.

MARTÍ I BONET, J.M. 1987: "Sant Vicenç de Sarrià, 1000 anys d'història". Barcelona.

MAÑÉ I SABATÉ, A. 1987: "*Història de Sarrià, les nostres arrels*", Barcelona.

SOLÉ, L. 1963, *Geografia de Catalunya*, Ed. Aedos.

PETRAS ALBAS, EL MONESTIR DE PEDRALBES I ELS MONTCADA (1326-1673). (1993). Guia-Catàleg. Ajuntament de Barcelona.

Netgrafia

<http://cartaarqueologica.bcn.cat/>

8 DOCUMENTACIÓ GRÀFICA.

8.1 FOTOGRAFIES.



Obertura de la rasa al tram del camí de la Mare de Déu de Lorda.



Rasa oberta al tram de la confluència del carrer Montevideo amb Mare de Déu de Lorda.



Rasa oberta al camí de la Mare de Déu de Lorda. S'aprecia com s'esquiva el servei de clavegueram. A l'esquerra, el torrent semicanalitzat.



Rasa oberta al camí de la Mare de Déu de Lorda. S'aprecia com s'esquiva el servei de clavegueram. A la dreta estructures de canalització del torrent.



Rasa oberta al tram alt del camí de la Mare de Déu de Lorda.



Rasa oberta al tram alt del camí de la Mare de Déu de Lorda. Aparició del clavegueram actual.



Rasa oberta al tram alt del camí de la Mare de Déu de Lorda. Aflorament de granit.



Rasa oberta al tram alt del camí de la Mare de Déu de Lorda.



Rasa oberta al tram alt del camí de la Mare de Déu de Lorda. Repicat del formigó de3 la canalització del torrent.



Rasa oberta al tram alt del camí de la Mare de Déu de Lorda. A la dreta estructura de canalització del torrent.



Obertura del tram Mare de Déu de Lorda – Conrad Xalabarder.



Rasa oberta al tram Mare de Déu de Lorda – Conrad Xalabarder.



Tram final a la confluència Mare de Déu de Lorda – Conrad Xalabarder.

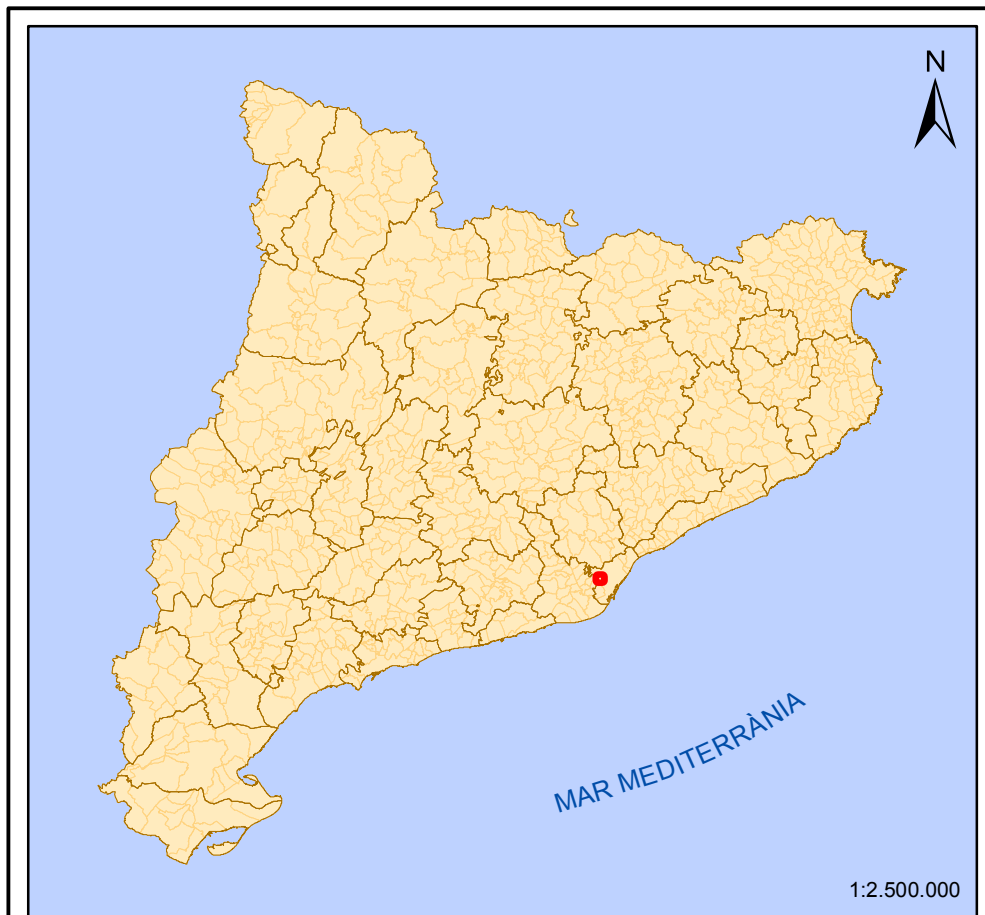
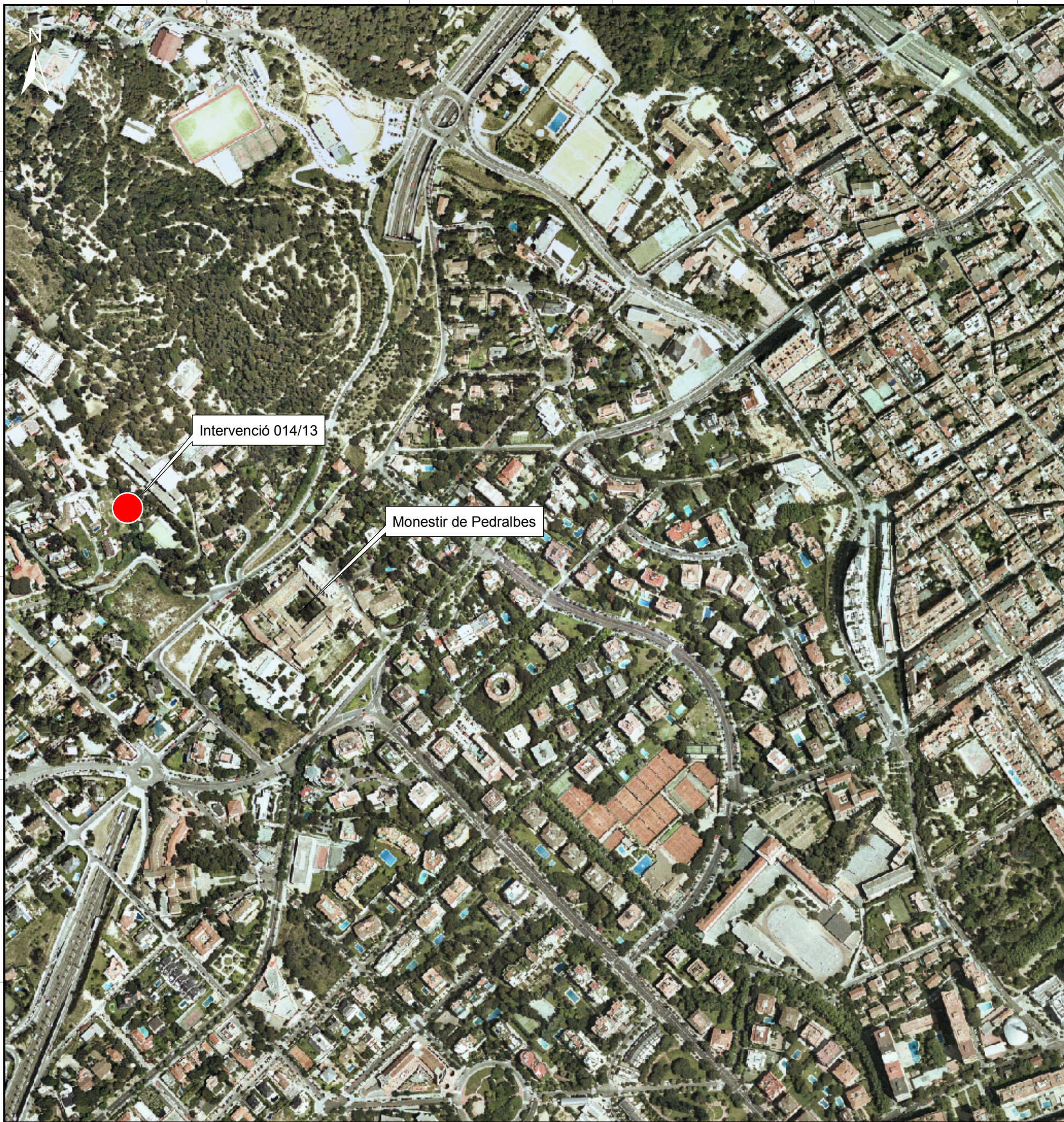


Instal·lació del tub per cablejat elèctric.



Cobriments de la rasa un cop instal·lat el tub.

8.2 PLANIMETRIA



LOCALITZACIÓ GEOGRÀFICA

NOM DEL PROJECTE:

Intervenció arqueològica a l'Avinguda de la Mare de Déu de Lorda, 1-11x.
Districte de Les Corts i Sarrià Sant Gervasi. Barcelona.

Codi. 014/13

MUNICIPI:

Barcelona

PROVÍNCIA:

Barcelona



Escala Numèrica 1:5.000

